

L'international 2019 2020



3 rue de la Sèvre
44 190 Gorges

02 40 544 800
www.charles-peguy.net

 LYCÉE
Charles Péguy

INTRODUCTION

Depuis plusieurs années, notre projet éducatif encourage nos élèves et notre personnel à s'ouvrir au monde.

La mobilité est devenue une priorité au sein de notre établissement désormais labellisé « Établissement International » et « Euroscol ». Nous favorisons la mobilité de nos élèves (échanges, séjours, immersions courtes ou longues...) et celle de notre personnel afin que celui-ci développe sa formation professionnelle notamment avec des projets ERASMUS+. Nous accueillons également, tout au long de l'année, des élèves étrangers qui sont affiliés à une classe sur toute la période de leur séjour. Tout cela est rendu possible grâce à des programmes et partenariats que nous développons au quotidien.

Nous organisons également de nombreuses animations : semaine des langues, Erasmus Day... afin d'encourager les rencontres entre nos élèves et des lycéens étrangers, les partages d'expériences de nos élèves partis plusieurs mois auprès de ceux qui envisagent de le faire...

Notre volonté est d'offrir à chacun, la possibilité de vivre une scolarité épanouissante et personnalisée !

Sylvain Olivier
Directeur Général



Directeur de la publication : Sylvain OLIVIER
Conception : Service communication du Lycée Charles Péguy
Date de parution : août 2019
Impression : imprimerie Souchu (Clisson)

SOMMAIRE

PAGE 3
ÉQUIPE INTERNATIONALE

PAGES 4 À 7
ÉCHANGES

PAGE 8
SÉJOURS

PAGE 9
IMMERSIONS COURTES

PAGE 10
VOYAGES LINGUISTIQUES

PAGE 11
STAGES À L'ÉTRANGER

PAGE 12
IMMERSIONS LONGUES

PAGES 13 À 15
CONSIGNES
ADMINISTRATIVES
INFORMATIONS FAMILLES

PAGE 16
DATES À RETENIR

L'ÉQUIPE INTERNATIONALE



de gauche à droite : Hélène Arretgros, Maxime Martinault, Christine Cauchon, Aurélie Gounord

Le service international est soutenu par le service financier et le service juridique/prévention du Lycée Charles Péguy.

Hélène Arretgros, coordinatrice des projets numériques et internationaux, en charge de l'organisation des échanges et de la recherche de nouveaux partenaires via la plateforme « e-twinning ».

Christine Cauchon, adjointe de direction en charge de l'international, coordonne le service et le suivi des différents dossiers. Interlocutrice pour les départs en immersion, le suivi des assistants linguistiques et des services civiques en collaboration avec les membres de l'équipe.

Aurélie Gounord, assistante administrative, en charge du suivi des dossiers Erasmus+, du calendrier des départs et des arrivées, de la déclaration des élèves pour les départs à l'étranger et en soutien de l'accueil des élèves étrangers.

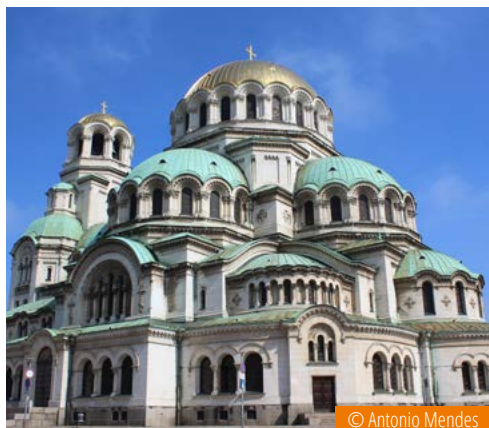
Maxime Martinault, assistant éducateur de vie scolaire, accompagnement des immersions.

LES ÉCHANGES

à destination des 2^{des} section européenne et pro

Les objectifs des échanges sont de favoriser la correspondance avec un lycée étranger, de pratiquer une langue étrangère, de croiser les expériences et de développer la découverte d'une culture différente. Les échanges sont organisés en lien avec des lycées étrangers partenaires.

BULGARIE



LYCÉE	ALPHONSE LAMARTINE
VILLE	SOFIA
SÉJOUR SOFIA	MARS 2020
ACCUEIL FRANCE	MAI 2020
PRIX	430 €

NOMBRE DE PARTICIPANTS :

15/25 élèves

(selon les disponibilités de notre partenaire)

+ 2 accompagnateurs

HÉBERGEMENT :

dans les familles bulgares

DURÉE :

1 semaine

LANGUE UTILISÉE :

lors du séjour en Bulgarie, les élèves parlent l'anglais et parfois le français dans les familles.

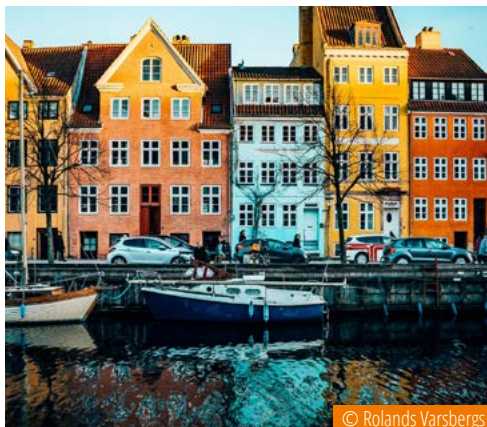
ORGANISATION :

Le lycée d'accueil organise la semaine des participants.

Les élèves suivent 1 à 2 journées de cours. Les visites sur place sont axées sur la dimension culturelle, comme la ville de Sofia, riche en monuments historiques.

Les moments passés en familles bulgares sont très chaleureux et permettent une ouverture vers une culture très riche. Sensibilisation à la culture bulgare, folklorique, initiation à l'alphabet cyrillique.

DANEMARK



LYCÉE	KRAGELUND EFTERSKOLE
VILLE	LOSNING
SÉJOUR LOSNING	DÉCEMBRE 2019
ACCUEIL FRANCE	MARS-AVRIL 2020
PRIX	430 €

NOMBRE DE PARTICIPANTS :

15/20 élèves
(selon les disponibilités de notre partenaire)
+ 2 accompagnateurs

HÉBERGEMENT :

dans les familles danoises
et à l'internat du Lycée danois

DURÉE :

1 semaine

LANGUE UTILISÉE :

lors du séjour au Danemark,
les élèves parlent en anglais

ORGANISATION :

Le lycée d'accueil organise la semaine des participants.

Aller à Efterskole au Danemark est une expérience unique. En effet, dans ce pays, de nombreux élèves réalisent une année d'internat (appelée Efterskole). Durant cette année, les jeunes suivent des cours le matin, font des activités sportives ou artistiques l'après-midi et des animations ludiques le soir. Ils apprennent à vivre ensemble et ils sont encadrés par des enseignants-tuteurs. Nos élèves sont donc logés durant la semaine à l'école et participent à toutes les activités avec leurs correspondants, notamment une excursion à Aarhus et des visites pour comprendre l'histoire des vikings. Ils vont également passer un weekend chez leur hôte pour découvrir la vie familiale danoise.

PAYS-BAS



LYCÉE	ULENHOF COLLEGE
VILLE	DOETINCHEM
SÉJOUR PAYS-BAS	NOVEMBRE 2019
ACCUEIL FRANCE	MARS 2020
PRIX	430 €

NOMBRE DE PARTICIPANTS :

15/25 élèves

(selon les disponibilités de notre partenaire)

+ 2 accompagnateurs

HÉBERGEMENT :

dans les familles néerlandaises

DURÉE :

1 semaine

LANGUE UTILISÉE :

lors du séjour au Pays-Bas,
les élèves parlent en anglais

ORGANISATION :

Le lycée d'accueil organise la semaine des participants.

Durant cet échange à Doetinchem, les élèves vont participer à 1 semaine d'activités organisée par le Lycée Ulenhof, qui accueillera 4 groupes de jeunes européens, de 4 nationalités différentes, pour l'occasion. Les élèves vont pratiquer l'anglais tous les jours. Toutes les activités sont réalisées en anglais et comprennent des débats, des ateliers, des jeux et activités sportives et artistiques.

Les élèves vont également aller en excursion découvrir Amsterdam ou La Haye, pendant 1 journée.

PORTUGAL



LYCÉE	AUGUSTO CÉSAR DA SILVA FERREIRA
VILLE	RIO MAIOR
SÉJOUR PORTUGAL	MAI 2020
ACCUEIL FRANCE	MARS-AVRIL 2020
PRIX	430 €

NOMBRE DE PARTICIPANTS :

15/20 élèves
(selon les disponibilités de notre partenaire)
+ 2 accompagnateurs

HÉBERGEMENT :

dans les familles portugaises

DURÉE :

1 semaine

LANGUE UTILISÉE :

lors du séjour au Portugal,
les élèves parlent en anglais

ORGANISATION :

Le lycée d'accueil organise la semaine des participants autour du thème « sports et culture ».

Le programme de la semaine comportera 1 journée à Lisbonne, 1 journée à Rio Maior pour pratiquer des activités sportives (sports nautiques ou accro-sports), 1 journée à la mer avec une initiation au surf et 1 journée à l'école pour découvrir les cours au Portugal.

1 journée reste un programme surprise et le reste du temps est passé dans les familles.

LES SÉJOURS

à destination des 2^{des} section européenne et pro

Les objectifs des séjours sont de découvrir une ou des cultures différentes, de pratiquer une autre langue et de rencontrer des jeunes du même âge et de nationalités différentes.

PAYS-BAS



ÉCHANGE	EUROPESHIRE SCHOOL CAMP PROJECT
VILLE	EINDHOVEN
SÉJOUR PAYS-BAS	MARS-AVRIL 2020
PRIX	510 €

NOMBRE DE PARTICIPANTS :

20/25 élèves

(selon les disponibilités de notre partenaire)

+ 2 accompagnateurs

HÉBERGEMENT :

auberge de jeunesse privatisée
pour l'événement

DURÉE :

1 semaine

LANGUE UTILISÉE :

anglais

ORGANISATION :

4 groupes de jeunes européens venant de 4 pays différents se rejoignent à Eindhoven. Les groupes sont mélangés pour favoriser la pratique de l'anglais.

La semaine est rythmée par des cafés linguistiques le matin et des activités sportives, artistiques ou culturelles l'après-midi. Le soir, des débats ainsi que des quiz sur l'Europe sont animés en anglais. 1 journée d'excursion permet des visites culturelles ou historiques à Eindhoven ou Amsterdam.

LES IMMERSIONS COURTES

à destination des 2^{des} section européenne, pro et des 1^{ères}

L'objectif est de développer l'autonomie du lycéen en favorisant l'immersion dans un pays étranger, en famille et au sein d'un établissement scolaire partenaire. Cette mission d'étude de 15 jours permet également la pratique d'autres langues étrangères.



ACCUEIL DES CORRESPONDANTS EN FRANCE ET DÉPLACEMENT À L'ÉTRANGER

QUAND

2019-2020
(en fonction des disponibilités des partenaires)

TARIF

EN FONCTION DE LA DESTINATION

PLACES DISPONIBLES :

6 en Allemagne, 4 en Italie et 12 en Bulgarie

NOMBRE DE PARTICIPANTS :

2 à 6 élèves par séjour

DÉPLACEMENT :

en autonomie

HÉBERGEMENT :

dans les familles

DURÉE :

1 semaine

LANGUE UTILISÉE :

multilingue dépendant du pays et des langues vivantes des jeunes

ORGANISATION :

Le lycéen sera scolarisé dans un établissement partenaire.

En dehors des temps de cours, il sera sous la responsabilité de la famille d'accueil et pourra participer aux activités sociales, associatives, sportives, dans le respect des activités couvertes par l'établissement (cf p.13-14)

SÉJOURS, ÉCHANGES ET IMMERSIONS

Avant le départ, un questionnaire sera envoyé à l'élève. Il permet de réaliser les appariements, d'avoir toutes les informations utiles pour le voyage, et de connaître les binômes de l'élève pour la récupération des cours. Au retour, l'élève récupère ses cours avec le binôme défini et reprend sa scolarité normalement (DS inclus).

LES VOYAGES LINGUISTIQUES

pour les 1^{ères}

Dans le cadre des cours de langues LV2 ou LV3 (espagnol, italien, allemand ou chinois), les enseignants peuvent proposer des échanges ou séjours, selon les disponibilités des partenaires. En 2019, des échanges et séjours ont été organisés en Italie et en Espagne.

ESPAGNE À MADRID



ITALIE À MILAN



LES STAGES À L'ÉTRANGER

ouverts à tous

Depuis plusieurs années, notre projet éducatif encourage nos élèves et notre personnel à s'ouvrir au monde. Nous favorisons ainsi la mobilité de notre personnel, de nos élèves et de nos étudiants afin qu'ils développent leur formation professionnelle.

JULIETTE AU DANEMARK...



« Je suis partie à Copenhague effectuer un stage découverte de 3 jours dans l'hôtellerie. J'ai ainsi pu découvrir l'hôtel 4 étoiles « Kong Arthur » et cela a brisé quelques clichés que j'avais sur ce secteur.

J'ai été sur plusieurs postes : cuisine, réception, serveuse... C'était très agréable de pouvoir parler anglais avec les clients et cela m'a fait progresser ! »

NOS PROFESSEURS DE BTS EN ANGLETERRE...



« Nous avons réalisé un séjour linguistique, pédagogique et professionnel à Scarborough. Nous avons assisté aux cours « English Language Training for Vocational Teachers » et ainsi pu renforcer nos compétences linguistiques.

Véritable appui pour nous aider à préparer par la suite, les séjours d'études proposés à nos étudiants. La pratique de l'anglais en immersion, alternée avec des visites professionnelles nous a permis d'avoir une approche pluridisciplinaire. Nous avons également pu échanger sur nos méthodes pédagogiques avec les autres participants : enseignants bulgares, italiens et étudiants japonais, espagnols, thaïlandais... »

LES IMMERSIONS LONGUES

ouvertes à tous

Tout élève, peu importe sa formation, peut être scolarisé à l'étranger pour réaliser une mission d'étude sur une période de 3, 6 ou 10 mois. Il est aussi possible d'accueillir un élève étranger pour une période variable. N'hésitez pas à vous renseigner auprès du service international du lycée. Il vous mettra en relation avec des associations linguistiques partenaires.

BENJAMIN AU CANADA...



© Communication CP

JULIETTE AU JAPON...



© Communication CP

HUGO AUX USA...



© Communication CP

« J'ai eu la chance de pouvoir partir 10 mois aux USA. Au début, la compréhension de la langue était compliquée. Ma famille d'accueil m'a beaucoup aidé. Grâce à elle, j'ai également beaucoup voyagé. Cette expérience m'a fait mûrir, gagner en autonomie et je suis évidemment beaucoup plus à l'aise en anglais. »

IMMERSIONS LONGUES

Avant le départ, dès que le projet est engagé prévenir le service international et le coordonnateur pédagogique. Lors de ce rendez-vous, sont abordés :

- Les conditions de départ
- Le retour en cours (les rattrapages possibles, cours sur le drive, sites internet recommandés, tutorat)

CONSIGNES ADMINISTRATIVES ET INFORMATIONS AUX FAMILLES

DOCUMENTS OBLIGATOIRES POUR UN VOYAGE SCOLAIRE À L'ÉTRANGER

- **Carte d'identité ou passeport** en cours de validité jusqu'au retour en France du jeune. Passeport obligatoire pour les destinations hors union européenne.
- **Carte européenne d'assurance maladie** pour les voyages en union européenne. Ce document est à demander à la caisse d'assurance maladie (ameli.fr - msa.fr)
- **CERFA AST** (autorisation sortie de territoire) conforme. Le CERFA AST est un document administratif téléchargeable en ligne sur le site du service public : www.servicepublic.fr

TRANSPORTS

• Aéroport ou gare SNCF :

Il y aura toujours une présence physique ou téléphonique avec un membre de la direction.

→ À l'aéroport, pour connaître le hall de départ et d'arrivée consultez le site de Nantes Atlantique <https://www.nantes.aeroport.fr/fr/vols-en-temps-reel>



Merci d'être ponctuel lors des départs et des arrivées. En cas de problème, prévenir au numéro fourni lors des réunions de préparation.

INFORMATIONS AUX FAMILLES

- Si votre enfant doit suivre un traitement médical à l'étranger et/ou avoir des médicaments sur lui, suivre les consignes suivantes :
 - Le jeune/sa famille doit fournir une **photocopie de l'ordonnance** des médicaments.
 - **En cas de pathologie importante** (ex : épilepsie, œdème de Quinck, etc...), **le médecin traitant doit fournir un protocole en anglais** précisant la pathologie et la démarche à suivre en cas de traitement urgent.
- Le règlement intérieur du Lycée s'applique à l'étranger durant toute la durée du séjour. Toute transgression de ce règlement peut amener le chef d'établissement à rapatrier l'élève fautif. **Tous les frais engendrés par ce retour anticipé sont à la charge de la famille.**
- Il est recommandé aux familles de consulter le site Pasteur afin de vérifier que le jeune est à jour dans ses vaccinations pour la destination prévue. Avant toute mobilité, vérifiez les conseils aux voyageurs du pays de destination sur le site « [France diplomatie](#) » rubrique « *conseil aux voyageurs* ». Il est fortement conseillé de suivre l'actualité de la destination choisie et de respecter les préconisations qui y sont expliquées.

ASSURANCES

Il est préconisé de se renseigner et/ou de souscrire le cas échéant à une extension de responsabilité civile selon la destination du jeune incluant le rapatriement et les frais médicaux éventuels. Pour certaines destinations, le choix de l'extension de garantie de RC est imposé par le pays (ex : Australie).

Ne sont pas inclus dans les garanties d'assurance :

- Les conséquences résultant de l'usage de stupéfiants et de l'absorption d'alcool.
- La pratique des sports listés comme sport à risque suivant le code des assurances (ex : l'ascension en montagne, plongée, Karting et autres sports mécaniques, boxe, sports aériens► liste non exhaustive)
- Les conséquences d'une inobservation volontaire de la réglementation du pays visité ou de la pratique d'activités non autorisées par les autorités locales.

Le jeune correspondant étranger est **sous la responsabilité des familles d'accueil** durant tout le temps passé en famille et durant toutes les activités ayant lieu en dehors des activités scolaires prévues par le lycée lors de l'accueil.

FAQ

INTERNAT/RESTAURATION

Mon enfant est interne, peut-il accueillir son correspondant à l'internat ?

→ *Il n'est pas possible d'accueillir son correspondant à l'internat, il faut prévoir d'accueillir en famille.*

Mon enfant est interne, y a-t-il une déduction de frais lors de l'absence ?

→ *L'internat est calculé sur la base d'un forfait annuel, il n'y a donc aucune régulation effectuée et possible en dessous de 21 jours d'absence. Au delà de 21 jours d'absence, une régulation des repas est effectuée suite à une demande écrite de la famille.*

Mon enfant est demi-pensionnaire, y a-t-il une déduction de frais de restauration lors de l'absence ?

→ *Il y a une régulation possible car l'élève ne « badge » pas au restaurant durant son absence. Il doit néanmoins annuler ses repas à la semaine grâce à son compte restauration.*

TRANSPORT

Mon enfant prend le car scolaire, qu'en est-il de son correspondant ?

→ *Le correspondant peut prendre le même car que votre enfant sous réserve des places disponibles. Chaque élève remplit un questionnaire en ligne avec ses numéros de car et nous communiquons les informations aux compagnies. Si les cars sont pleins, le covoiturage devra être effectué par les familles.*

Mon enfant prend le train, qu'en est-il de son correspondant ?

→ *Vous devez prendre les billets nécessaires au transport du correspondant. Il n'y a aucun accord entre la SNCF et le Lycée.*

DOCUMENTS OBLIGATOIRES

CNI OU PASSEPORT DE L'ÉLÈVE



CERFA AST



CARTE ASSURANCE MALADIE



DU SIGNATAIRE DU CERFA AST



LIVRET DE FAMILLE

si les noms du parent signataire et de l'enfant sont différents

LES CRITÈRES D'UN CERFA CONFORME

1. Il est dûment rempli et signé par le(s) représentant(s) légal(aux)
2. Il est accompagné d'une photocopie de la CNI (Carte Nationale d'Identité) recto/verso ou du Passeport du représentant légal signataire du CERFA.

LA SIGNATURE SUR LE CERFA ET CELLE SUR LA PIÈCE D'IDENTITÉ DOIVENT ÊTRE IDENTIQUES !

Si l'enfant ne porte pas le même nom que le signataire, il faut une **photocopie du livret de famille prouvant l'affiliation**.

Exemple : Hélène Dupont part à Madrid, sa maman Mme Martin signe les documents, elle doit fournir une photocopie de son livret de famille en plus de celle de sa pièce d'identité.



**LES ÉLÈVES AYANT FOURNI UN CERFA NON CONFORME
NE PASSERONT PAS LES CONTRÔLES DE SÉCURITÉ
(AÉROPORTS, GARES, ETC...)**

LE LYCÉE NE POURRA ÊTRE TENU RESPONSABLE D'UNE NON CONFORMITÉ DU CERFA

DATES À RETENIR

DU 23 AU 27
SEPTEMBRE 2019

SEMAINE DES LANGUES

- Des ateliers, des jeux, des karaokés linguistiques des témoignages d'élèves partis en immersion courte ou longue

MARDI 24
SEPTEMBRE 2019

SOIRÉE DE PRÉSENTATION DES ASSOCIATIONS LINGUISTIQUES

À 18H30

À destination des parents et des élèves

DU 10 AU 11
OCTOBRE 2019

ERASMUS DAYS

Journées basées sur des échanges
et des débats autour de l'Europe

DU 23 AU 27
MARS 2020

SEMAINE EUROPÉENNE

- 4 délégations venant de toute l'Europe présentes
- Activités sportives, culturelles, artistiques, linguistiques, organisées pour les élèves étrangers et nos élèves qui accueillent